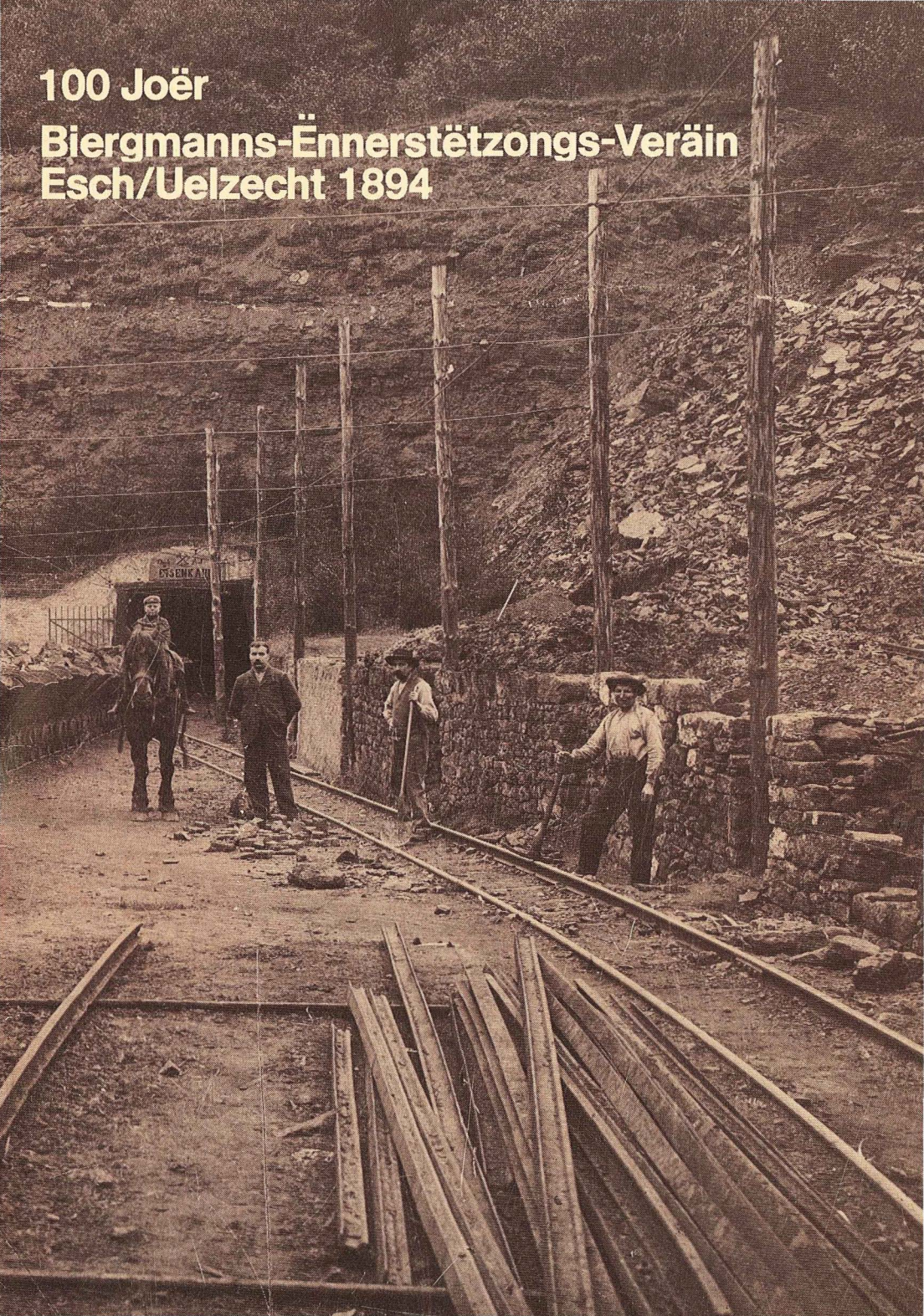


100 Joër

Biergmanns-Ënnerstëtzung-Veräin  
Esch/Uelzecht 1894



Biergmanns-Ënnerstëtzung-Veräin Esch/Uelzecht 1894



## Festivités du 100<sup>e</sup> Anniversaire

vendredi, le 1<sup>er</sup> et samedi, le 2 juillet 1994

sous le haut Patronage de

Monsieur le Premier Ministre,  
Ministre d'Etat et Ministre des Affaires Culturelles  
Jacques SANTER;

Madame la Secrétaire d'Etat à la Sécurité Sociale  
Mady DELVAUX-STEHRÉS;

Monsieur le Bourgmestre de la Ville d'Esch-sur-Alzette  
François SCHAACK.

# PROGRAMM

## Freideg, den 1. Juli 1994

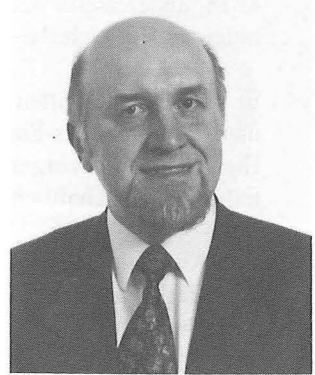
- 19.00 Auer Blummennidderleë beim Monument vum Biergmann op der Norbert Metz-Plaz;
- 20.00 Auer Concert vun eiser Stadmusék an Al Esch op der Boltgen-Plaz.

## Samschdeg, den 2. Juli 1994

- 11.00 Auer Réceptioun vun der Knappenkapelle "Musikfreunde 1904" vun Ens Dorf am Stadhaus;
- 11.30 Auer Ofmarsch mat der Knappenkapelle vun Ens Dorf duerch d'Uelzechtstrooss an d'Brillstrooss;
- 14.15 Auer Défilé vun der Ens dorfer Knappenkapelle duerch d'Brillstrooss an d'Zone Piétonne Uelzechtstrooss;
- 15.00 Auer Gedenkmass fir déi verstuerwe Biergleit a Mëmbere vum Veräin, an der Grenzer Kiirch;
- 15.45 Auer Ofmarsch mat der Biergaarbechter-Musék vun der Grenzer Kiirch bis bei de Monument aux Morts;
- 16.00 Auer Blummennidderleë beim Monument aux Morts,  
*uschléissend* Cortège mat der Ens dorfer Knappenkapelle an der Biergaarbechter-Musék duerch d'Uelzechtstrooss bis virun d'Gemeng;
- 17.00 Auer Séance Académique am Escher Stadhaus,  
*uschléissend* Réceptioun offréiert vun der Escher Gemeng.

## **Anno 1894 oder “die gute alte Zeit”...**

Geht die Rede von der sogenannten “guten alten Zeit”, so versteht man dabei meistens Gemütlichkeit, Geselligkeit, bessere zwischenmenschliche Beziehungen, einen ausgeprägteren Familiensinn, ein Zeitalter wo das Schlagwort “Streß” noch nicht in aller Munde war...



Daß diese sogenannte “gute” alte Zeit aber auch ihre Schattenseiten hatte, wird meistens verschwiegen.

Und gerade an diese Schattenseiten sollte man, in unserer Zeit des zur Selbstverständlichkeit gewordenen heutigen Wohlstandes, öfters denken.

Arbeitslosigkeit in unsern Tagen ist gewiss für die Betroffenen ein sehr hartes Los. Zum Trost aber sind gesetzliche Unterstützungen zur Selbstverständlichkeit geworden und niemand braucht, aus der Not heraus, eine Arbeit anzunehmen welche mit unzumutbaren Risiken für Leben und Gesundheit verbunden ist.

Anno 1894 war das anders. Für das arme Agrarland Luxemburg, wo tausende von Mitbürgern nach Übersee auswanderten, bedeutete die Entdeckung der Eisenerzvorkommen im Süden unseres Landes, Hoffnung auf eine bessere Zukunft. Die Bergleute von damals, welche an der Wiege unseres vorerwähnten Wohlstandes Pate standen, mußten allerdings hierfür die härtesten Prüfungen über sich ergehen lassen.

Im Tagelohn, ohne geregelte Arbeitszeit, ohne jegliche sozialen Absicherungen und wo mehr Lohn einfachhin mehr Risiko für Leben und Gesundheit bedeutete, endete die Karriere ganz oft mit Tod oder Invalidität. Anstatt dem erhofften “Wohlstand”, trat dann das vollkommene Elend ein. Es sei hier auf die Erinnerungstafeln in Kayl an der Nationalen Gedenkstätte für unsere Grubenarbeiter hingewiesen, wo hunderte von Namen der Todesopfer an diese Zeit erinnern. Einerseits muß man mit Schrecken die Namen von sogar 12- und 13-jährigen Opfern der Arbeit in den Gruben

lesen, andererseits waren es Familienväter, welche Witwen und Waisen in bitterster Not hinterlassen mußten.

In dieser "guten alten Zeit" entstanden die Unterstützungsvereine, so auch unser "Biergmanns-Ennerstützungs-Veräin", welche auf Solidaritätsbasis das Elend der vom vorgenannten schweren Schicksal Betroffenen, zumindest teilweise wirtschaftlich zu lindern versuchten.

Ihre Aufgaben in der damaligen Zeit waren von allergrößter Bedeutung und ihr Schaffen und Wirken darf man noch heute als Nährboden für das Entstehen der Gewerkschaftsbewegungen und Ausgangspunkt unserer heutigen sozialen Gesetzgebung ansehen.

Die traditionellen Organisationen des Biergmanns-Ennerstützungs-Veräin, so die Barbara-Feier, erinnern uns immer wieder daran, daß wir dem Bergbau sehr viel verdanken, aber auch, daß es in der "guten alten Zeit" ebenfalls Not, Entbehrungen und Opfer gab!

Da ich die soziale und wirtschaftliche Entwicklung in unserm Lande zu würdigen weiß, verbunden mit tiefem Respekt für die Pionierarbeit der Gründer unserer Vereinigung, empfand ich es als eine besondere Ehre, dem Organisationskomitee der 100jährigen Jubiläumsfeierlichkeiten vorzustehen.

Gilt mein tiefer Respekt den Pionieren und all jenen, welche die Tradition bis in unsere heutige Zeit aufrecht erhielten, so gilt mein Dank den Vorstandsmitgliedern unseres Biergmanns-Ennerstützungs-Vereins und meinen Kolleginnen und Kollegen im Organisationsvorstand, welche alle eine vortreffliche Arbeit geleistet haben und mit dazu beitragen, daß unsere "Biergmänner" niemals in Vergessenheit geraten!

**Ady JUNG**

*Präsident des Organisationsvorstandes*

## Virwuert

Wéi virun honnert Joër e puer Escher Biergaarbechter de Biergmanns-Ënnerstëtzung-Veräin gegrënnt hun, war Lëtzebuerg nach e relativ aarmt Land, deem séng Economie zum groussen Deel op der Landwirtschaft baséiert huet. Wa Lëtzebuerg haut zu dene rächste Länner vun Europa zielt, dann as dat zu engem groussen Deel dene Leit ze verdanken, déi an de Grouwen am Süde vun eisem Land geschafft hun.



De Beruff vum Biergaarbechter war ee vun denen häertste Beruffer iwverhaapt. E Biergaarbechter, deen d'Chance hat de Pensionsalter ze errechen, woust wat hien a séngem Liewe geschafft a geleescht hat. An obwuel déi alledgelech Aarbecht ënner Dag an de Grouwen d'Biergaarbechter zu "Männer aus Stool" gemeet huet, esou huet si dach awer keng haart Männer aus hinne gemeet, am Géigendeel.

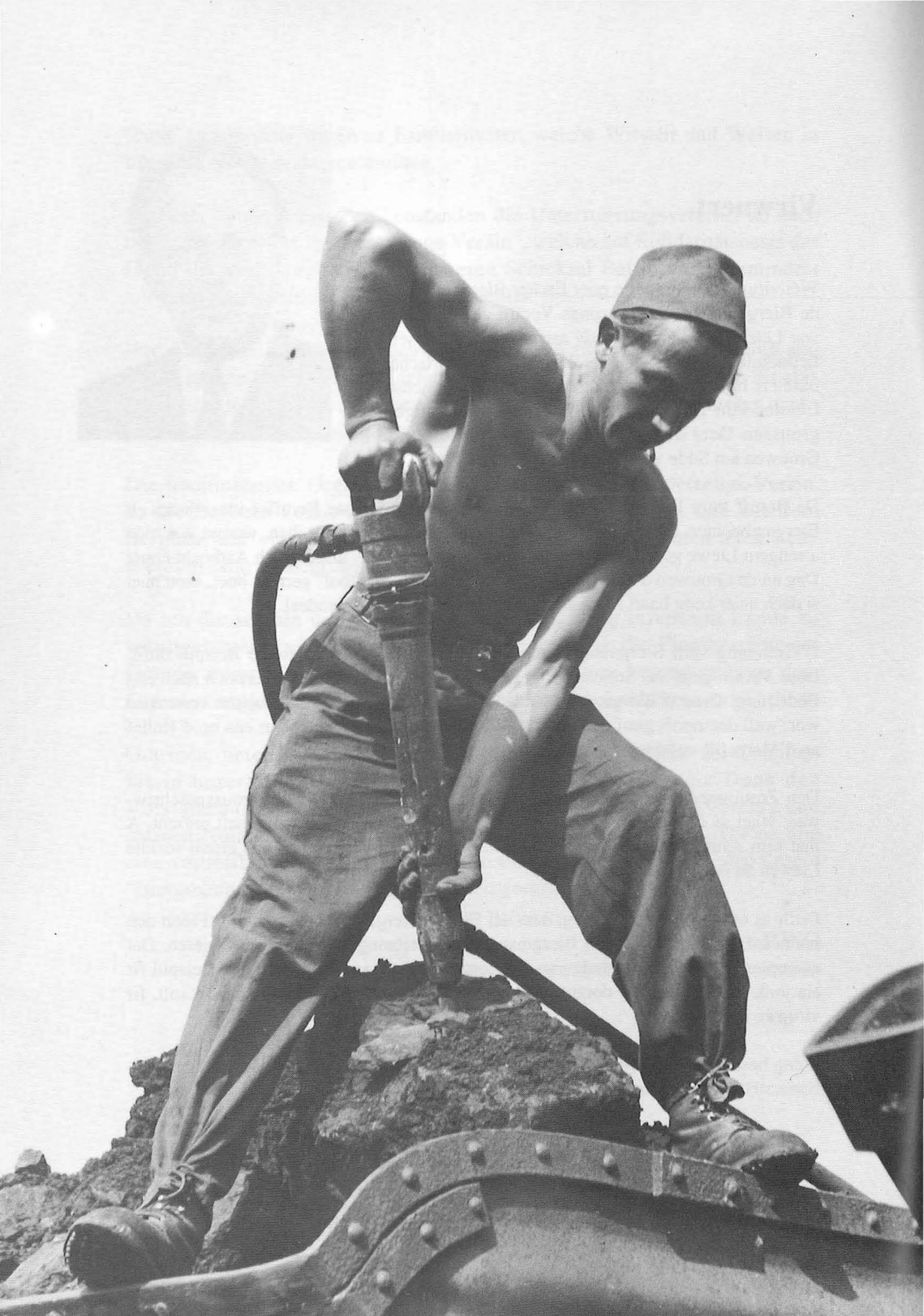
D'Grënnung vum Biergmanns-Ënnerstëtzung-Veräin as dat beschte Beispill dofir. Dëse Veräin gouf aus Solidaritéit gegrënnt, an deemools hat dat Wuert och nach eng Bedeitung. Grad d'Biergaarbechter wousten, wéi wichtig d'Solidaritéit ënnerenee wor, well deemools gouf et nach keng Sozialversécherong, an et war een op d'Hëllef an d'Matgefill vu sénge Kollegen ugewisen.

Den Zesammenhalt ënnert de Biergaarbechter gouf zu allen Zäite groussgeschriwwen. Haut as de Biergaarbechter net méi an eiser berufflecher Landschaft präsent. A mat him schingt och de Gedanke vun der Solidaritéit ëmmer méi aus eisem soziale Liewen an Denken ze verschwannen.

Dofir as et ëm sou méi wichtig, dass déi Escher Biergaarbechter an all hir Frënn den honnertste Gebuertsdag vum Biergmanns-Ënnerstëtzung-Veräin grouss feieren. Dat exemplarescht Zesammenhale vun de Biergaarbechter as grad haut e gutt Beispill fir eis jonk Leit. Si léieren doraus, dass ee mateneen an nët géintenee schaffe soll, fir virun ze kommen.

Méng beschte Gléckwësch fir den honnertste Gebuertsdag vum Escher Biergmanns-Ënnerstëtzung-Veräin an AD MULTOS ANNOS!

**Jacques SANTER**  
*Staats- a Kulturminister*



## Préface

A l'occasion du centenaire de la fondation du "Biergmanss-Ënnerstëtzongs-Veräin Esch/Uelzecht", il me tient à coeur de vous féliciter bien chaleureusement et de vous témoigner mon respect face à la persévérance avec laquelle vous avez oeuvré utilement à l'épanouissement de l'idéal mutualiste tout au long de ce siècle qui vient de s'écouler.



Fondée en 1894, donc à une époque où, en l'absence d'une protection sociale légale mettant les couches sociales à l'abri de la misère lors de la survenance d'événements imprévisibles comme la maladie et le décès, votre société a su organiser un système de solidarité à base d'entraide mutualiste et venir ainsi en aide aux plus démunis. En effet, bien que les mineurs aient largement contribué à la prospérité de notre pays, leurs conditions de vie et de travail étaient des plus défavorables.

L'initiative mutualiste fut relayée et développée à la suite par un système de sécurité sociale, basé sur une solidarité sociale, légale et obligatoire qui prit dans notre pays une extension rapide pour s'étendre peu à peu à toutes les couches de la population. Mais malgré cette extension de la législation sociale, le mouvement mutualiste ne fut nullement étouffé. Bien au contraire, le nombre des affiliés à des sociétés de secours mutuels n'a cessé de croître au fil des années.

C'est la preuve que l'idée mutualiste à encore aujourd'hui sa raison d'être. S'il est vrai que la mutualité ne peut désormais plus jouer le rôle qui lui a été dévolu par ses pionniers, il n'en reste pas moins vrai qu'il existe encore bien des domaines où l'esprit d'initiative et d'altruisme pourra jouer.

Voilà pourquoi je tiens à rendre hommage au courage et à l'idéalisme de vos membres fondateurs sans oublier cependant l'équipe de mutualistes fidèles, dirigeants et membres qui composent aujourd'hui votre association jubilaire.

**Mady DELVAUX-STEHRÉS**  
*Secrétaire d'Etat à la Sécurité Sociale*



## Un chaleureux “Gléck op” pour votre 100<sup>e</sup> anniversaire

Je profite de l'occasion offerte pour rendre un hommage respectueux à ces hommes qui, pendant des décennies, ont exploité les gisements de minerai de fer, sources de richesse non seulement pour notre Ville, mais pour le pays entier.



Dans notre région, l'essor de l'industrie minière commença avec l'achèvement des premières lignes de chemin de fer - en 1862. La production minière augmenta rapidement avec la construction - de 1870 à 1873 - de 2 usines à Esch/Alzette: la “Metzeschmelz” et la Brasseurschmelz”. C'est aussi vers cette époque que furent commencées les premières exploitations sous terre.

Il est un fait que l'essor industriel rapide attira dans le canton d'Esch des milliers d'ouvriers venus de tous les pays.

Il est un fait aussi que, surtout à cause du manque de logements, la situation sociale s'aggrava rapidement.

Les conditions misérables dans lesquelles vivait la masse ouvrière à la fin du siècle dernier ont été souvent décrites. La protection sociale des travailleurs était quasi inexistante: les premières lois de nature à améliorer leurs conditions de vie sont votées en 1901 (Caisse de maladie) et 1902 (Assurance contre les accidents).

A défaut de protection sociale, et face aux réalités journalières dures - pour ne pas dire cruelles - dans les mines, les ouvriers essayaient de s'aider eux-mêmes. Et ce fut, en 1894, la création à Esch du “Biergmanns-Ënnerstët-zongs-Veräin”.

Son but: venir en aide aux malchanceux et, surtout, aux malheureux qui les entouraient: veuves, orphelins.... Il fallait secourir les survivants d'un mineur victime d'un accident (Hélas, ces accidents dus au manque de mesures de

sécurité, à la durée du travail e.a. n'étaient que trop fréquents). Il fallait venir en aide à la famille d'un infirme, incapable de travailler pendant le reste de sa vie. Il fallait prendre soin de ceux qui, d'un jour à l'autre, se trouvaient dans la misère.

Le "Biergmans-Ënnerstëtzongs-Veräin" est un bel exemple de solidarité humaine. Un exemple qui, de nos temps caractérisés par un individualisme prononcé, n'a que plus de valeur.

Merci à ceux qui, tout au long des années passées, ont dirigé votre association.

Aux responsables d'aujourd'hui et de demain, je dirais: veillez à ce que le "Biergmans-Ënnerstëtzongs-Veräin" survive....

Afin qu'il puisse continuer à témoigner d'une époque importante dans l'histoire de notre Ville et de la vie dure de ces hommes qui "ont construit la base économique de notre indépendance".

**François SCHAACK**

*Bourgmestre de la Ville d'Esch-sur-Alzette*



## 100 Joër Biergmans-Ënnerstëtzung- Veräin Esch/Uelzecht 1894



Et war am Joër 1894. Esch war deemools nach en Duerf, well awer d'Minett schon ofgebaut gin as, a vollem Opschwong begraff.

Et war déi Zäit, wou d'Uelzecht als Baach matten duerch d'Uertschaft gefloss as, wou d'Schlassmillen nach geklabbert huet a wou déi iewesch Uelzechtstrooss bis bei de Prënzeréng eng suppeg Wiss war; wou och nach ënnert dem Gaalgebierg, dem heitege Park, no Minett gesicht gin as.

Zu dëser Zäit hu sech Aarbechtskollegen, Frënn a Komeroden zesummefond fir de Grondsteen vum Biergmans-Ënnerstëtzung-Veräin ze leën. Dëse Veräin, mer wëssen et elo, sollt e laangt Liewe viru sech hun an hie stong vun Ufank un op sozialem Gebitt un éischer Plaz. An dene laange Joren huet hien all méiglech gutt a schlecht Periode kenne geléiert, déi nun eemol am Liewe vun engem Veräin optrieden. Bis elo, an ech hoffen dat och fir d'Zoukonft, huet eise Veräin dat alles gutt iwwerstanen.

Wat huet deemools déi Leit dozou gedriwwen eise Veräin ze grënnen? Et kann dach nëmmen den Idealismus an d'Hëllefsbereitschaft gewiescht sin, fir de Matmënschen an der Nout bäizestoën, deemools wou honnerten, jo dausende vu Leit hei bei eis eng Aarbecht kritt hun!

War d'Aarbecht an der Galerie an der däischtrer Nuecht scho méi wéi schwéier, sou waren d'Geforen an esouguer der Doud, deen op si gelauert huet, dat Schlëmmst.

Nout an Aarmut as da bei denen Hannerbliwwenen an d'Haus komm. Hëllef as et deemools nach nët gin. An do huet et gegolft eppes z'ënnerhuelen!!

D'Grënner vum Biergmans-Ënnerstëtzung-Veräin hate vrun Aën fir ze hëllef, dee gréisste Misär e wéineg méi liicht ze maachen. Den egentlechen Zweck vum Veräin war jo, fir déi krank, verongléckt oder och pensionnéiert Mëmbere no beschter Méiglechkeet z'ënnerstëtzen.

Deemools as mat engem feste Wëll an och vill Schaffen e Wierk entstanen, dat nach elo a sénger, der Zäit vun haut ugepasste Form, besteet. Et muss een de Grënner an och hire Nofolger, Luef an och e grouse Merci aussprechen.

Den Ideal, deem sech de Biergmans-Ënnerstëtzung-Veräin verschriwwen huet, as och nach haut gëlteg. Datt de Veräin sech trotz allen Héichten an Déiften méi ewéi honnert Joër behaupt huet, soll dem heitege Comité Mutt maachen, nët a sénger Missioun nozeloossen an nach laang Joren zum Wuel an am Sënn vum Biergmans-Ënnerstëtzung-Veräin ze schaffen.

Gléck-Op a Vive eise Biergmans-Ënnerstëtzung-Veräin!

**Willy ALLAMANO**  
*President*





Foto: Fernand Konnen

*D'Mêmbere vum Comité a vum Organisatiouns-Comité virum  
Monument vum Biergmann op der Norbert Metz-Plaz*

*vu lénks no riets: Théo FAUTSCH, Marcel JACOBS, Serge  
GANSER, Marie GROSBER, François CAMPORESI,  
Théodore SCHAACK, Willy ALLAMANO, Alphonse MAES,  
Ady JUNG, Jean ALESCH.*

*Et felen op der Foto de Josy BREBSOM, d'Léonie GRETHEN  
an de Josy MISCHO.*

## Eis gëlle Säiten

### Merci eise Mineuren

*Eis Biergleit hun de Wuelstand bruecht  
de Grondsteen, deen hu si geluecht  
dofir vergiess' mer hinnen ni  
dat wat mir sin, si mir duerch si!*

*Anne RHEIN*

*Déi Persounen a Firmen denen hir Nimm op eise gëllene Säiten ofgedréckt  
sin, hun dozou bäigedroën datt eis Jubiläums-Feierlechketen an d'Realisa-  
tioun vun dëser Broschür finanzéiert konnte gin.*

*Mir soën hinnen heimat vun Härze merci fir hir léif a wäertvoll Mathëllef!*

*Mir soën dem Emil KREINS villmools merci fir d'Fotoën, déi en eis fir dës  
Broschür zur Verfügung gestallt huet.*

## Den aktuelle Comité vum Biergmans- Ënnerstëtzung-Veräin Esch/Uelzecht 1894

President	Willy ALLAMANO
Vize-President	Alphonse MAES
Sekretär	Serge GANSER
Keessier	Théodore FAUTSCH

zoustänneg fir CMC  
a Mëmbers-Kaarten Théodore SCHAACK

Mëmbere	Jean ALESCH Marie GROSBER Marcel JACOBS Josy MISCHO
---------	--

Keesserevisoren	André LAZZARIN Annette WEBER Jacques WEBER
-----------------	--

Fändeldréier	René BARNICH
--------------	--------------

## Den Organisatiouns-Comité fir den 100. Jubiläum

Eierepresident	Josy BREBSOM
President	Ady JUNG
Sekretär	Willy ALLAMANO
Keessier	Théo FAUTSCH
Mëmbere	Jean ALESCH François CAMPORESI Serge GANSER Léonie GRETHEN

## Le Comité d'Honneur

Aarbechter-Ënnerstëtzung-Veräin Diddeléng - Dudelange  
Aarbechter-Ënnerstëtzung-Veräin Esch/Grenz - Esch-sur-Alzette  
Aarbechter-Ënnerstëtzung-Veräin Käl - Kayl  
Aarbechter-Ënnerstëtzung-Veräin Rodange - Rodange  
Aarbechter-Ënnerstëtzung-Veräin Schëffléng - Schifflange  
M et Mme Jean ALESCH-FRERES - Esch-sur-Alzette  
M Pit ALLAMANO - Esch-sur-Alzette  
Anonyme - Reckange-sur-Mess  
M René ASSELBOURG - Esch-sur-Alzette  
A.H.I. - Pétange  
M Nicolas BASTING - Esch-sur-Alzette  
M Jean BERNARD - Esch-sur-Alzette  
M et Mme Jacques BIWER-ALESCH - Biwer  
Mme Hélène BLOCK-GRINGOR - Kopstal  
M Jeannot BLUM - Mondorf-les-Bains  
M Claude BOCK - Esch-sur-Alzette  
M Alex BODRY - Ministre - Dudelange  
M Léon BOLLENDORFF - Député - Luxembourg  
Caisse de Décès des Enseignants - Luxembourg  
Caisse de Décès de la M.M.R.A. - Rodange  
M François CAMPORESI - Esch-sur-Alzette  
Mme Léonie CAMPORESI-GOEBEL - Esch-sur-Alzette  
Mme Marie-France CAMPORESI-HENGEN - Esch-sur-Alzette  
M Mauro CARFAGNINI - Consul d'Italie - Esch-sur-Alzette  
M Norbert CARL - Schifflange  
M Dr Gilbert CHAPUT - Esch-sur-Alzette  
Mme Gisèle CLAUS-PANTEL - Schifflange  
M Jeannot CLEMENT - Secrétaire Communal - Pontpierre  
M René CLEMENT - Rumelange  
M François COLLING - Député-Conseiller Communal - Esch-sur-Alzette  
M Jean COLLING-REINESCH - Luxembourg  
Conseil Supérieur de la Mutualité - Luxembourg  
M Gaston DEMUTH - Leudelange  
M Walter DEXHEIMER - Luxembourg  
M Jean DUMONT - Esch-sur-Alzette  
Mme Julie ELTER-DEFAY - Esch-sur-Alzette  
Ënnerstëtzung-Veräin Terres-Rouges - Esch-sur-Alzette  
Société de Secours ENTR'AIDE - Esch-sur-Alzette



M Nicolas ESTGEN - Vice-Président du Parlement Européen - Howald  
 M et Mme André EWEN-WEYDERT - Esch-sur-Alzette  
 M Ferd FABER - Lintgen  
 Mme Denise FAUTSCH - Esch-sur-Alzette  
 Mme Chantal FAUTSCH - Belvaux  
 Mme Romaine FAUTSCH-LAZZARIN - Esch-sur-Alzette  
 M Nicolas FELTEN - Sprinkange  
 M Pierre FELTZ - Esch-sur-Alzette  
 M Pierre FLENER - Esch-sur-Alzette  
 M Roger GAERTNER-LUTGEN - Kayl  
 M Raymond GAMMAITONI - Esch-sur-Alzette  
 Famille Roger GAUDINA-PASCOLINI - Esch-sur-Alzette  
 M Jean-Baptiste GILLARDIN - Rodange  
 M Romain GILLEN - Esch-sur-Alzette  
 M Paul GOEDERT-MERRES - Esch-sur-Alzette  
 Mme Léonie GRETHEN - Conseiller Communal - Esch-sur-Alzette  
 M Henri GRETHEN - Député - Esch-sur-Alzette  
 M Raymond GRINGOR-MEYER - Tétange  
 M Henri GROBER - Echevin - Esch-sur-Alzette  
 M et Mme Raymond GROMMES-THILL - Kayl  
 M Lucien GROSBER - Esch-sur-Alzette  
 Mme Maria GROSBER-WAGENER - Esch-sur-Alzette  
 Mme Charlotte HANSEN-DIEDERICH - Esch-sur-Alzette  
 M Paul HELBACH - Echevin - Esch-sur-Alzette  
 Mme Erna HENNICOT-SCHOEPGES - Présidente Chambre des Députés - Bereldange  
 M André HOFFMANN - Conseiller Communal - Esch-sur-Alzette  
 M Antoine HOLLENFELTZ - Esch-sur-Alzette  
 M Fernand HOPP - Esch-sur-Alzette  
 Interesseveräin Esch/Grenz - Esch-sur-Alzette  
 Interesseveräin Quartier Neiduerf - Esch-sur-Alzette  
 Interesseveräin Op der Uecht - Esch-sur-Alzette  
 M Camille JUNCKER - Curé-Doyen - Esch-sur-Alzette  
 M Ady JUNG - Député-1er Echevin - Esch-sur-Alzette  
 M Joseph KELDERS-ALESCH - Bergem  
 M Eugène KELLNER - Curé - Esch-sur-Alzette  
 M Francis KESSELER - Notaire - Esch-sur-Alzette  
 M Roby KIEFFER - Foetz  
 M Guillaume KOESSLING - Bascharage  
 M Georges KONSBRÜCK - Huncherange  
 M Gaston KOSTER - Dudelange

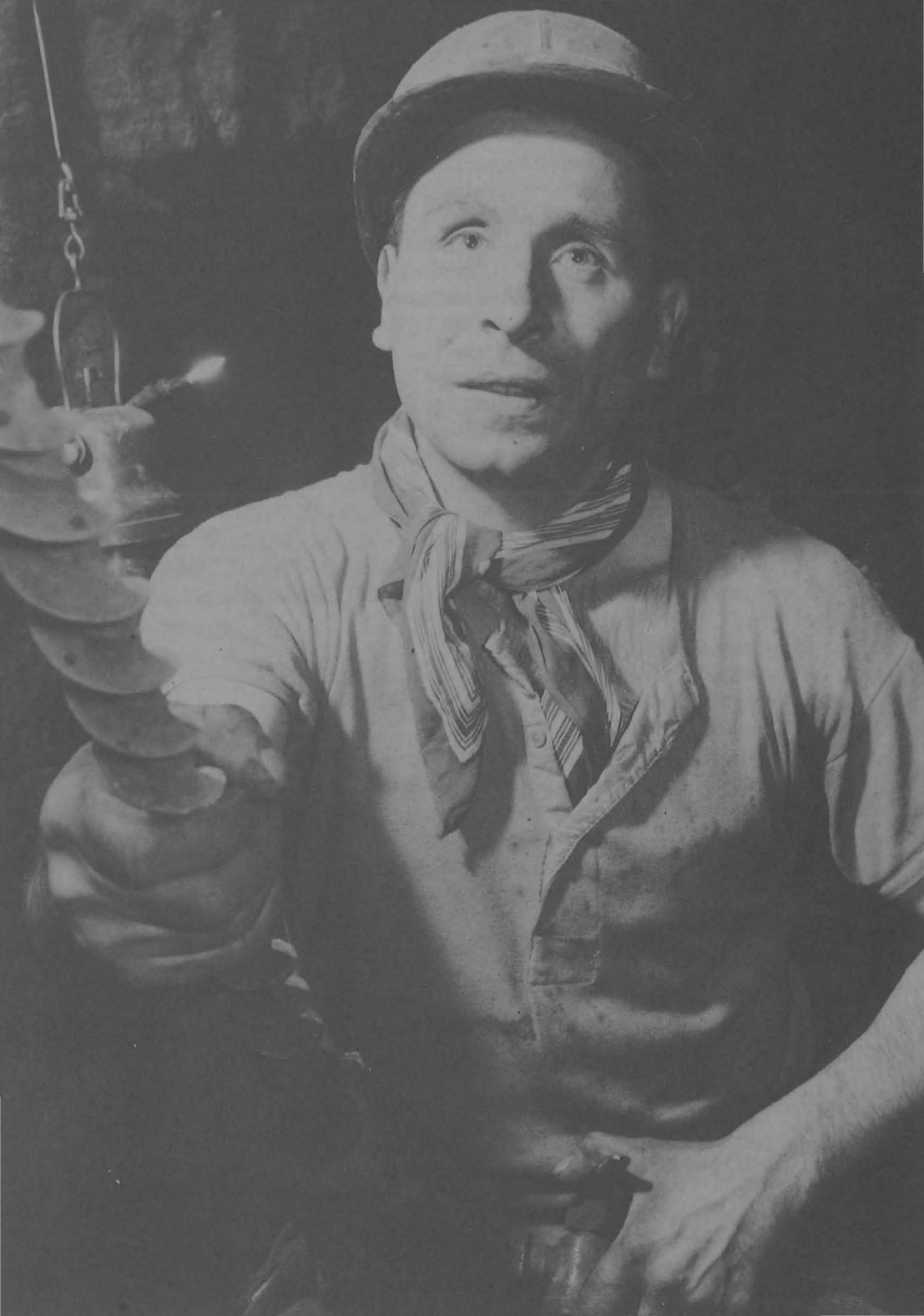
M Jean KRAEMER - Esch-sur-Alzette  
 M Emil KREINS - Esch-sur-Alzette  
 M Romain KROEGER - Curé - Esch-sur-Alzette  
 M et Mme Roger KYLL-SCHAUS - Esch-sur-Alzette  
 Mme Marcelle LENTZ-CORNETTE - Député - Belvaux  
 Mme Astrid LULLING - Député Européen - Schifflange  
 M et Mme Alphonse MAES-JUCHEMES - Esch-sur-Alzette  
 M Dr Nicolas MAJERUS - Esch-sur-Alzette  
 Mme José MAROLDT-LEIDER - Esch-sur-Alzette  
 M Lorenzo MASTROPIETRO - Esch-sur-Alzette  
 M Jean MAUER-REIS - Esch-sur-Alzette  
 M Carlo MEINTZ - Député - Walferdange  
 M Josy MISCHO - Conseiller Communal - Esch-sur-Alzette  
 M François MULLER - Esch-sur-Alzette  
 M Jerry MULLER - Goetzingen  
 M Norbert MULLER - Notaire - Esch-sur-Alzette  
 Mutuelle de l'ALEBA - Luxembourg  
 Mutuelle de la F.E.P.-F.I.T. - Luxembourg  
 Mutuelle du L.C.G.B. - Esch-sur-Alzette  
 Mutuelle de l'UGDA - Luxembourg  
 MM Dr Michel NATHAN et Dr Guy BECKER - Esch-sur-Alzette  
 M Lucien NILLES - Esch-sur-Alzette  
 M Alex NILLES-WEYLER - Esch-sur-Alzette  
 M Joseph NOESEN - Esch-sur-Alzette  
 M Philippe NOESEN-KAGAWA - Roodt-sur-Syre  
 M Joseph OLIVERO - Esch-sur-Alzette  
 M Sincero PASQUINI-PETERS - Belvaux  
 M Armand PETESCH - Dudelange  
 Société de Prévoyance de la BCEE - Luxembourg  
 Mme Viviane REDING - Député Européen - Conseiller Communal - Esch-sur-Alzette  
 Mme Anne RHEIN - Esch-sur-Alzette  
 Mme Maria RHEIN-WEERER - Esch-sur-Alzette  
 M et Mme Roger ROLLER-FINK - Esch-sur-Alzette  
 Famille Maurice RUME-GROSBER - Schifflange  
 M François SASSEL - Sanem  
 M François SCHAACK - Bourgmestre - Esch-sur-Alzette  
 M Théodore SCHAACK - Esch-sur-Alzette  
 M Pierre SCHLEICH - Soleuvre  
 Mme Irma SCHLEICH-MARX - Soleuvre  
 M Jean SCHMIT - Luxembourg

M Théo SCHOLTES - Esch-sur-Alzette  
M Joseph SCHOTT-FOURMANN - Esch-sur-Alzette  
M Oddo SERAFINI - Mondercange  
M Robert SERAFINI - Esch-sur-Alzette  
M Josy SIMON - Député - Luxembourg  
M Luigi SPAGNOLI - Esch-sur-Alzette  
M Jean SPAUTZ - Ministre - Schifflange  
M et Mme Jean SPERNER-SCHNEIDER - Esch-sur-Alzette  
M Charles STORONI - Linger  
Syndicat des Chefs d'Equipe - Rodange  
Syndicat d'Initiative et de Tourisme - Esch-sur-Alzette  
M Alphonse THEIS - Député-Maire - Alzingen  
M Jacques WEBER-STEINMETZ - Schifflange  
Mme Anny WEIDENHAUPT - Esch-sur-Alzette  
M Marcel WEILAND - Esch-sur-Alzette  
M Marc ZANUSSI - Député - Dudelange  
M Patrick ZEHNER - Dudelange  
M Emile ZEHREN-BETTENDORF - Schifflange

### **Les Membres-Donateurs**

M Jean ASSELBORN - Député-Maire - Steinfort  
Mme Elise BACH - Esch-sur-Alzette  
M Joseph BECK - Esch-sur-Alzette  
M Gilbert BERNARDINI - Esch-sur-Alzette  
M François BILTGEN - Conseiller Communal - Esch-sur-Alzette  
Mme Mathilde BINSFELD - Esch-sur-Alzette  
M Jemp CLAUS - Esch-sur-Alzette  
M Emile DOERFEL - Esch-sur-Alzette  
M Pierre DONDELINGER - Esch-sur-Alzette  
Mme Sylvana ESCANA - Esch-sur-Alzette  
M Jean FOHL - Esch-sur-Alzette  
M Pierre FRIEDEN - Député-Echevin - Luxembourg  
M Jean-Paul GEORGES - Esch-sur-Alzette  
Mme Dolores GIULIANI - Esch-sur-Alzette  
M René GOERGEN - Esch-sur-Alzette  
M Mathias GREISCH - Député-Maire - Belvaux  
M Jeannot HILGER - Esch-sur-Alzette

M Emile HÖFLER - Esch-sur-Alzette  
M Albert KREMER - Mondercange  
Mme Alice KULICH - Esch-sur-Alzette  
M Léon LICHTER - Esch-sur-Alzette  
M Roby LINDEN - Esch-sur-Alzette  
M René LOGELIN-WAGENER - Oberkorn  
Mme Anni MAROLDT-PROBST - Esch-sur-Alzette  
M François MINDEN - Soleuvre  
M Marcus MULLER - Esch-sur-Alzette  
M René MULLER - Esch-sur-Alzette  
M Théo MULLER - Esch-sur-Alzette  
M Lucien NILLES - Esch-sur-Alzette  
M Alex NILLES-WEYLER - Esch-sur-Alzette  
M André QUIRING - Esch-sur-Alzette  
M Marcel RIPPINGER - Esch-sur-Alzette  
M Sergio SARDELLI - Esch-sur-Alzette  
M Roland SCHAACK - Esch-sur-Alzette  
Mme Laurence SCHAACK-BRANDENBURGER - Esch-sur-Alzette  
M John SCHLENTZ - Soleuvre  
M Georges SCHMIT - Hautcharage  
M John SNEL - Conseiller Communal - Esch-sur-Alzette  
M Gilles SURKIJN - Kayl  
M Yves SURKIJN - Kayl  
Mme Nicolas THOMMES - Esch-sur-Alzette  
Mme Margot THOSS-JACOBS - Esch-sur-Alzette  
Mlle Annette WEBER - Esch-sur-Alzette  
M Marcel WEISS - Esch-sur-Alzette  
M Jacques WEIWERT - Esch-sur-Alzette  
M Pierre WEYDERT - Esch-sur-Alzette



## Dem Biergmann zu Eiren

*Steet haut eist Ländchen an der Bléi  
an 't geet de Leide gutt  
sou stongen d'Biergleit un der Wéi  
si hun derfir geblutt!*

*Hir Aarbecht war am däischtre Lach  
verbonn mat vill Geforen  
mat haardem Asaz, Schweess, an dach  
de Loun, dat war e moren!*

*Dacks haten d'Angscht si am Genéck  
huet d'Holz Gefor gemellt  
dach ëmmer gonge si nees zréck  
"hir" Minière war hir Welt...*

*Hürt Liewen stong dobäi um Spill  
et gouf schlëmm Akzidenter  
an Doudesaffer, vill ze vill  
kuckt op de Monumenter!*

*Mat hiren Hänne hu si geschaf  
de Wuelstand dee mir kennen  
wann hirer vill scho sin am Graf  
dat dierfe een ni verkennen...*

*Wa Schlepper wéi de Mineur och  
hu kritt en Hongerloun  
fir séichzeg a méi Stonnen d'Woch  
verdingt hu si eng Kroun!*

Anne RHEIN  
"Gëllene Schniewel 93"

## Déi 29 Grënnongs-Mêmbere vum Bergmanns- Unterstützungs-Verein 1894

Andreas ARNOLDO	Anton NILLES
Jakob BIEVER	Franz NILLES
Nikolaus BOLTZ	Jakob NILLES
Dominik CLAUDE	Joseph NILLES
Nikolaus EICH	Peter NILLES
Johann Peter FLAMMANG	Nikolaus PEFFER
Johann FUNCK	Heinrich RECKINGER
Jakob GARY	Wilhelm REULAND
Dominik GASPERI	Michel SASSEL
Mathias HARZ	Paul SCHEIN
David MARX	Johann THEIS
Ludwig MARX	Nikolaus WEIS
Philipp MARX	Johann WERER
Wilhelm MEYER	Nikolaus WERER
Peter MORITZ	

## Den éischte Comité am Joër 1894

President	Nikolaus WERER
Vize-President	Peter MORITZ
Sekretär	Dominik CLAUDE
Keessier	Anton NILLES
Mêmbere	Andreas ARNOLDO
	Nikolaus EICH
	Johann Peter FLAMMANG
	David MARX
	Wilhelm MEYER
Fändeldréier	Jakob BIEVER

Veräinsbuet mat engem Gehalt vu 25 Frang am Joër  
Franz NILLES

## Maisons recommandées

Salon de Coiffure ANTONIO - Esch-sur-Alzette  
BANQUE ET CAISSE D'EPARGNE DE L'ETAT - Esch-sur-Alzette  
BANQUE INTERNATIONALE A LUXEMBOURG - Esch-sur-Alzette  
Fiduciaire Marcel BARTHELIS - Esch-sur-Alzette  
Entreprise Victor BAUM - Esch-sur-Alzette  
Restaurant AU BEC FIN - Esch-sur-Alzette  
Ets BUCHHOLTZ & ETTINGER - Esch-sur-Alzette  
Supermarché CACTUS-BRILL - Esch-sur-Alzette  
Supermarché CACTUS-LALLANGE - Esch-sur-Alzette  
Magasin CAMPO-SPORTS - Esch-sur-Alzette  
Ateliers CASTELLANI FRERES - Esch-sur-Alzette  
Les Magasins de CITY-ESCH - Esch-sur-Alzette  
Entreprise Félix CLOOS - Esch-sur-Alzette  
Pâtes Alimentaires Max CRESCENTINI - Esch-sur-Alzette  
Restaurant LA CUISINE DE PEKIN - Esch-sur-Alzette  
Salon de Coiffure Claude DECKER - Esch-sur-Alzette  
Entreprise de Façades René DE LORENZI - Schifflange  
Cave Mercure Remy HECK - Esch-sur-Alzette  
Ameublement HOFFMANN - Esch-sur-Alzette  
Alimentation Johnny HOFFMANN - Esch-sur-Alzette  
Voyages-Autocars HUBERTY & FILS - Rodange  
Electricité Paul KILL-NEY - Esch-sur-Alzette  
Electricité KRAMBS-RICCI - Esch-sur-Alzette  
Café Yvonne KRIER-GIRRES - Esch-sur-Alzette  
Usine MASSARD - Kayl  
Boutique Tilly MENSTER - Esch-sur-Alzette  
Restaurant MILLENECK - Esch-sur-Alzette  
Boucherie Eric MORHENG-METZ - Esch-sur-Alzette  
Grand Garage Jean MULLER - Esch-sur-Alzette  
Boutique Tilly MENSTER - Esch-sur-Alzette  
Restaurant MILLENECK - Esch-sur-Alzette  
Boucherie Eric MORHENG-METZ - Esch-sur-Alzette  
Grand Garage Jean MULLER - Esch-sur-Alzette  
Magasins Jules NEUBERG - Luxembourg  
Peinture-Décors RECKINGER - Esch-sur-Alzette  
Café SCARASSA - Esch-sur-Alzette  
Voyages SALES-LENTZ - Bascharage  
Librairie SCHLESSER-MILLER - Esch-sur-Alzette



Electro-Confort Jean SCHMIT - Esch-sur-Alzette  
Tea-Room Roland SCHNEIDER - Esch-sur-Alzette  
Entreprise de Toiture Conny SCHROEDER - Esch-sur-Alzette  
Entreprises Electriques SCHUTZ & WAGNER - Rumelange  
Color Center Lucien STEINHÄUSER - Esch-sur-Alzette  
Taverne Lalléng - Raymond STUEREN - Esch-sur-Alzette  
Société SUDGAZ - Esch-sur-Alzette  
Société TELINDUS - Strassen  
Bijouterie Paul THIMMESCH-MARCHAL - Esch-sur-Alzette  
Chaussures VEDETTE - Esch-sur-Alzette  
Café LE VERSAILLES - Esch-sur-Alzette  
Café Clair-Chêne - Mme WALDBILLIG - Esch-sur-Alzette  
Pharmacie WELSCHBILLIG - Esch-sur-Alzette

*Dës Lëschte sin de 21. Juni 1994 ofgeschloss gin.*



*Wenn von der Arbeit in den Gruben im allgemeinen erzählt wird, dann denkt man in erster Linie an die Menschen, welche unter Anspannung all ihrer Kräfte beim Abbau des Erzes, Heroisches geleistet haben. Die allerwenigsten aber denken dabei an den treuen vierbeinigen Helfer, welcher genauso gelitten und geschuftet hat wie der Mensch:*

## das Grubenpferd

Es ist erfreulich, wenn man zu Besuch im deutschen Bergbaumuseum in Bochum weilt, vor dem Museum ein Denkmal zu sehen, welches eigens zur Erinnerung und zum Dank an das Grubenpferd daselbst errichtet wurde.

Wenn auch die Arbeit, sowie das Fortbewegen der Grubenloren durch die Pferde längst der Vergangenheit angehört, so sollen diese Zeilen uns an eben jene Zeiten erinnern. Die Wahl des Pferdes richtete sich nach der Förderleistung (Tagebau und Grube) und nach der Höhe der Förderstrecken (Grube). Es war von Belang, ob die Tiere Eigentum der Grube waren oder von Unternehmern gestellt wurden. Ferner spielte es eine Rolle, ob der Pferdeführer von der Grube oder vom Unternehmer gestellt wurde.

Im Alter von drei Jahren war normalerweise der Zeitpunkt gekommen, an dem das junge Kaltblutpferd, unbeschadet seiner körperlichen Entwicklung, zu Dienstleistungen herangezogen werden konnte. Es gehorchte auf einen Namen, den ihm der Eigentümer gegeben hatte. Der Name war im Stall auf einer Tafel vermerkt. Männliche Tiere hießen Bayard, Filax, Hary, Jhul, Max usw.; weibliche hingegen wurden Baby, Fanni, Lisette, Pompon usw. gerufen. Andere Pferde nannte man nach ihrer Fellfarbe, zum Beispiel Brongen, Fox, Groën, Schwaarzen, Wäissen, oder nach einem Geburtsfehler, wie Krommen, Schielen...

Die jeweiligen Pferdeführer (Schartjen) betreuten immer dasselbe Pferd und so waren beide aneinander gewöhnt. Es gab öfters Schwierigkeiten, wenn der Pferdeführer wechselte oder abwesend war. Auch wurden Pferdeführer und Tier immer in ein und demselben Revier eingesetzt. Ihre Verständigung bestand nur aus einigen Worten. Beim langgedehnten "Hoo" blieb das Pferd stehen. "Hü" bedeutete vorwärts, während bei "Har em" es linksrum schwenkte, beim "Hot em" ging es nach rechts.

Die Ausbildung der Grubenpferde begann meistens im Tagebau. Hier lernte

das Tier sich zwischen den Schienen (600 bis 700mm Spurweite) zu bewegen. Jedes Hufeisen besitzt am Zehenteil einen nach oben gerichteten Fortsatz (Kappe), der dem Eisen einen festen Halt gegen Verschiebungen nach hinten gewährleistet. Bei den Grubenpferden brachte man am Hufeisen noch seitliche Kappen an, um so den Huf beim Anschlagen gegen die Schienen zu schützen. Bei der Legung von Bahnen war besonders darauf zu achten, daß der Raum zwischen Schienen und Schwellen ausgefüllt und besonders widerstandsfähig war. Da die größte Arbeit der Pferde hauptsächlich im Anziehen der geladenen Wagen bestand, gab man der Bahn ein genau berechnetes Gefälle, so daß die Abwärtsbewegung des vollen Wagens dieselbe Anstrengung erforderte wie die Aufwärtsbewegung des leeren. Günstiges Gefälle 1:150.

Während bei der Förderung mit Menschenkraft zwei Arbeiter einen Wagen schoben, kuppelte man für ein Pferd fünf Wagen zu je zwei Tonnen Inhalt zusammen. Beim Anziehen der fünf Wagen gab es vier Puffersignale. Mit der Zeit gewöhnte sich das Pferd an diese vier Signale. Hing man einen oder mehrere, sogar leere Wagen mehr an den Zug und das Tier hörte ein Signal mehr als sonst, so blieb es einfach stehen. Kein Drohen und Schelten konnten es vom Platz bewegen. Am Letzten des Monats (Ultimo) mußten alle vollen Wagen aus den Abbaustrecken herausgeführt werden. Waren es mehr als fünf, so überlistete der Pferdeführer sein Tier, indem er einen Bremsknüppel (Sprak) in das Rad des letzten Wagens steckte. Somit verhinderte er ein zusätzliches Puffergeräusch, und das Pferd zog alle angekuppelten Wagen aus der Strecke heraus.

Die Pferde kannten meist alle Strecken und den Hauer, der ihnen als Lohn ein Stück Zucker gab. Verhext waren die Pferde nach Tabak und Zigaretten. Vergaß der Bergmann seinen Tabakbeutel in der Weste und das Pferd roch den Tabak, so kam es vor, daß das Tier die Westentasche mitsamt dem Tabak fraß. Machte der Bergmann Frühstück, so mußte er, wenn das Pferd vorbeikam, ein Stück seines Brotes abgeben.

Aber auch Schwierigkeiten blieben nicht aus. So zum Beispiel stolperte einmal ein Pferd in der Hauptstrecke einer Grube und fiel quer in den Wassergraben. Mit den Beinen jedoch lag es auf einer Schiene, so daß die Hauptförderung behindert war. Alle Tricks und Versuche es wieder auf die Beine zu bringen, waren umsonst. Man schickte zum Tierarzt, der ihm eine tödliche Spritze verabreichen sollte. Indessen war es 14 Uhr geworden und die Einfahrt der Mittagsschicht begann. Da meldete sich ein Pferdeführer zu



Wort, er würde das Pferd auf die Beine bringen, doch als Lohn müßte er einen freien bezahlten Tag erhalten. Dies wurde ihm von der Direktion zugesichert. Der Pferdeführer nahm eine Stampfer (Bourroir), befestigte an einem Ende seine Karbidlampe und gab viel Wasser auf das Karbid, so daß die Flamme am Brenner hell brannte und zischte. Als das Pferd die Hitze am Hintern spürte, sprang es im Nu auf die Beine. Der ganze Vorgang hatte knapp fünf Minuten gedauert. Nun wollte der Betriebsführer die vereinbarte Schicht nicht bezahlen. Als die Arbeiter aber mit Streik drohten, besann er sich eines besseren. Später erklärte der Pferdeführer, dies wäre das sicherste Mittel, um ein störrisches Pferd zum Laufen zu bringen!

Um einen Nachtwächter zu überführen, hatte ein Betriebsführer mit Hilfe des Stallknechtes nachts den Pferden Tücher um die Hufe gebunden und dieselben an einen anderen Ort geführt. Bei Schichtbeginn gab es ein großes Hallo, als die Pferde fehlten. Hatte ein Bergmann Vertrauen zu jemand anderem, so heißt es seit diesem Vorfall: Mit dem kann man Pferde stehlen.

Obwohl in den meisten Gruben die Pferde täglich nach Schichtende in den Stall zurückkehrten, hatte ihr Augenlicht gelitten. Das kam daher, daß der Pferdeführer mit seiner Lampe auf dem Puffer des Förderwagens Platz nahm. Das Pferd mußte sich im Halbdunkel den Weg zwischen den Schienen suchen.

Im Stall, welcher sich meistens auch unter Tage befand, war das Pferd in der Obhut eines Stallknechtes. Sobald es in den Stall kam, wurde es mit einem Strohwisch abgerieben. Wenn es dann gefressen hatte, wurde eine weitere Reinigung mit Kamm und Bürste vorgenommen. Danach hatte das Tier eine verdiente Rast bis zum nächsten Einsatz.

Montags bei der ersten Schicht hatten die meisten Bergleute ihre Schuhe mit schwarzem Schuhfett eingerieben, um gegen die Feuchtigkeit zu schützen. Auch den Pferden wurden die Hufe mit schwarzem Huffett eingerieben.

Heute sind die Gruben geschlossen und auch das Pferd ist aus unserm Strassenbild verschwunden. In einigen Ortschaften des Südens erzählen die älteren Leute noch gerne folgendes: Wenn zwei junge Menschen heiraten, erhält der junge Mann vom Bürgermeister das Kummel und vom Pfarrer die Scheuklappen. Deshalb soll es in diesen Ortschaften so niedrige Scheidungsraten geben.

Quelle:  
Marcel KLEIN

## 100 Jahre Bergmanns-Unterstützungsverein Esch/Alzette

Am 21. Januar 1894 fand im Saal Nilles-Lakaff die Gründungsversammlung des Bergmanns-Unterstützungsvereins als idealgesinnte Vereinigung von Grubenarbeitern statt. Damals gaben 28 anwesende aktive Bergmänner ihre Zustimmung zur Bildung und Zweckstellung dieser Gesellschaft, welche heute noch für über 1500 Mitglieder, in einer moderneren Form, zu Diensten steht.

Wie kam es vor 100 Jahren zur Gründung des Bergmanns-Unterstützungsvereins Esch/Alzette?

Um die Jahrhundertwende erlaubte der karge Lohn einer großen Arbeiterfamilie nicht, Spargeld auf die sogenannte hohe Kante zu legen. Riss der jähe Tod den Haupternährer fort oder kamen Krankheiten auf, war die schwer heimgesuchte Familie nur allzuoft mittellos. Der erkrankte Grubenarbeiter und seine Familienangehörigen waren entweder auf die Mildtätigkeit des Arbeitgebers oder auf die öffentliche Wohltätigkeit oder sonstige Almosen angewiesen. Die so Unterstützten empfanden diese Hilfe, so gut und uneigennützig dieselbe auch gedacht war, als eine Art Demütigung. Mithin sann sie auf Mittel und Wege, um aus diesen bedrückenden Verhältnissen herauszukommen.

Dies war der eigentliche Grund zur Entstehung des Bergmanns-Unterstützungsvereins.

Die Mitglieder verpflichteten sich gegenseitig entweder jede Woche oder jeden Monat eine bestimmte Summe in eine gemeinsame Kasse einzuzahlen. Von diesem Gelde, das der Vorstand für seine Mitglieder verwaltete, wurden bei Arbeitslosigkeit, Krankheit oder Tod gewisse Summen an die aktiven Vereinsmitglieder, deren Angehörigen oder Hinterbliebenen, ausbezahlt.

Die durch diese Vereinskasse gelieferte gegenseitige Unterstützung stellte kein Almosen mehr dar, denn der Arbeiter hatte sich diese durch regelmäßigen Beitrag selbst gesichert und nichts Demütigendes hing ihr an.

Der Bergmanns-Unterstützungsverein hatte gleichsam den Charakter einer erweiterten Familie, die unter den Grubenarbeitern der Minnettemetropole

zustande kam. Kein Fremder störte die freie Auswirkung der gegenseitig übernommenen Verpflichtungen und der gegenseitig zugestandenen Rechte. Alle damaligen und späteren Mitglieder waren gleichsam Brüder, da sie alle dieselben Gefahren, dieselben Schicksalsschläge, dieselbe Hilflosigkeit in Zeiten des Unglücks bedrohten.

Die Grubenmänner hatten somit die Notwendigkeit des Mutualitätsgedankens erkannt und in die Tat umgesetzt. Im Bergmanns-Unterstützungsverein setzen in diesem Sinne die jeweiligen Verantwortlichen einen bemerkenswerten Akt gegenseitiger Hilfe, von denen eine Vielzahl von eingeschriebenen Mitgliedern profitieren konnten.

Daß dem Verein nicht alles erspart blieb, beweisen die unseligen Jahre von 1940 bis 1944, wo dem Verein, wie so vielen anderen auch, jede Aktivität verboten wurde. Auch wurde das ganze Vermögen an gespartem Geld beschlagnahmt. Nach dem Kriege setzten sich die Übriggebliebenen wieder an die Arbeit und mit neuem Eifer wurde die Arbeit des Vereins wieder aufgenommen.

Es soll auch noch bemerkt werden, daß durch den Kampf der Arbeiter um bessere soziale Gesetze die Unterstützungsvereine an Bedeutung verloren. Ihre Daseinsberechtigung wurde aber bewiesen durch die Gründung der "Caisse Médico-Chirurgicale Mutualiste" an der unser Verein maßgeblich beteiligt war. Heute noch ist der Verein der Mittler zu dieser Zusatzkasse für seine Mitglieder.

Mit neuem Eifer wurde an Verbesserungen der Leistungen zugunsten der Mitglieder gearbeitet, so daß der Bergmanns-Unterstützungs-Verein mit Leistungen, welche zu den Besten der Mutualitätsgesellschaften im Lande zählen, aufwarten kann.

An sonstigen Aktivitäten seitens des Vereins seien noch erwähnt, die Präsenz an allen Feierlichkeiten der Stadt Esch/Alzette, besonders aber die Mitausrichtung der Barbaratag-Feier und die an diesem Tage organisierte schon traditionsreiche Rentnerfeier. Der jetzige Vorstand ist bestrebt, außer den traditionellen Leistungen, noch andere Wege zu beschreiten um die Vielseitigkeit des Vereins zu erweitern.

André TOUSSAINT

## **Hier die Ehrenliste der Präsidenten seit dem Bestehen bis zur Gegenwart:**

Nicolas WERER	1894 - 1898
Jacques STOFFEL	1899 - 1906
Jacques DECKER	1907 - 1944
Nicolas SANTER	1945 - 1951
Jean BRAUN	1952 - 1961
Henri SANDER	1962 - 1967
Hilaire DIEDENHOFEN	1968 - 1975
Théodore SCHAACK	1976
Josy MISCHO	1977 - 1993
Willy ALLAMANO	1994 -

## **Die jeweiligen Schriftführer waren:**

Dominik CLAUDE	1894 - 1896
Henri WELTER	1897 - 1906
Pierre SCHARRY	1907 - 1937
Jules SCHARRY	1938 - 1963
Jean WINANDY	1964 - 1968
Paul ERPELDING	1969 - 1976
Pierre VERMEIREN	1977 - 1982
Willy ALLAMANO	1983 - 1987
Rudi SULIGOJ	1988 - 1992
Willy ALLAMANO	1993
Serge GANSER	1994 -





## D'Seelbunn vun Etténg op Déifferdém

Et gouf eng Seelbunn déi bäi eis iwwert d'Land gerullt as. Dat war d'Seelbunn déi vum Schacht vun der Mine vun Etténg bis op d'Déifferdémger Schmelz gefouert huet.

D'Buggië sin an der Fëllstatioun beluede gin, déi iwwer eng sougenannt Drékippervirrichtong, op franséisch "culbuteur", gefëllt gin as. Et konnte mateneen 6 Grouwebuggiën eidel gemeet gi fir de Silo ze fëllen. An der Stonn sin 90 bis 100 Buggië getippt gin, déi 1,5 Tonne gefaasst hun, also ronn 150 Tonne Minett an der Stonn. D'Virrichtong huet aus zwee Drékipper bestanen a jiddfer Maschin as nëmme vun engem Mann bedéngt gin. Et war awer bal ëmmer nëmme eng a Betrib, sou datt déi zweet a Réserve war. D'Seelbunbuggiën sin ënnen an de Silo eragerullt an do ënnert enger Klapp gefëllt gin. Dann as et op d'Rees no Déifferdém gaangen.

D'Gesamtlängt vun der Streck war ronn 12.700 Meter. Dës Streck war an zwou Deelstrecken agedeelt. Déi eng war 5.327 Meter laang, déi aner 7.453 Meter. D'Tëschestéck, och Wénkelstatioun genannt, war do uewen héich iwwer dem Ledigenheim, um Kazeberg, hannert der décker Bich. An dëser Statioun as och dat Ganzt mat engem grouse Motor a Rimmen ugedriwwe gin. Dee Motor hat eng Kraaft vun 150 PS an as mat engem Stroum vu 5000 Volt gefiddert gin. Déi elektresch Energie as duerch eng Leitung vun Déifferdém aus geliwwert gin.

An dëser Statioun war eng Wunném, wou zu ménger Zäit den Änder Rizzi gewunnt huet. Wat ware mer houfreg, wann den Änder eis mat an de Maschinerium geholl huet. D'Oueren hu mer eis zougehalen vun dem ville Kaméidi deen et do gouf. Mer waren awer all Kéier begeeschtert vun där ganzer Maschinerie. D'Buggië sin eragesaust, automatesch vum Zéiseel lassgeklamert gin, vum Schwong iwwert eng Schinn duerch d'ganz Wénkelstatioun gerullt an dann, och automatesch, erëm un d'Zéiseel gekoppelt gin.

Déi meescht vu ménger Generatioun kënne sech nach gutt un dat Gerabbels erënneren, wann d'Buggiën iwwer d'Maste gerullt sin. "Klagge-lagge-lagg" sou huet et gerabbelt, all Kéier véier Mol wann déi véier Rieder driwwer ewech gaange sin.

D'Seelbunn as gebaut gi vum November 1905 un a schon den 13. Dezember 1906 a Betrib geholl gin. Déi egentlech Bauzäit war ronn 10 Méint.

Déi ganz Streck huet aus 2 Dro-Seler vu 45mm Duerchmiesser bestanen, déi uewen op de Masten 2,5 Meter vunenee waren. Jiddfer Seel konnt eng Laascht vun 110.000 Kilo droën. D'Seler sin a 5 Ofschnëtter agedeelt gin. Dat war eng Neierong. Deem ze Folleg waren dräi duebel Strecke-Spanstatiounen néideg, donieft zwou un den Ennstatiounen an zwou an der Wénkelstatioun. Déi Dro-Seler si mat enorme Gewiichter gespaant gin, déi ronn 35.000 Kilo schwéier waren.

Op der ganzer Streck waren 144 Maste verdeelt. D'Maste stongen am Schnëtt esou ëm déi 90 Meter vuneneen. Op verschidden Ofschnëtter ware s'awer nëmme 25 Meter vuneneen. Déi längste Streck ouni Maste war iwwer 340 Meter laang. Un all Mast waren zwou Rullen, déi do ware fir d'Zéiseel ze droë wann et ganz labber erofhong.

D'Zéiseel woumat d'Buggiën, déi mer och Dëppercher genannt hun, gezu goufen hat en Duerchmiesser vun 20mm an et hat eng Brochfestegheet vu 26.000 Kilo.

Firwat hu mer gesot Dëppercher? Ma ganz einfach, wann een erop gekuckt huet, wou déi Dëppercher gelaf sin, da ware si ganz kleng. Et konnt ee sech nët virstellen, dat esou ee Buggi 500 Liter oder 750 Kilo Minett gefaasst huet. Dat waren d'Buggiën am Ufank. D'Këschte sin ëmmer méi grouss gin a si hun an der Endphase 1.200 Kilo Minett gefaasst!

Un all Buggiskëscht war op der Säit ee klengen Handgrëff ugemeet. Am Schlabbäsch, do sin déi Dëppercher zimlech no un de Buedem erukomm. Um Grëff hu mer eis dann drugehaangen a mer sin e Stéck matgefuer. No enger gewässer Streck, et as ëmmer méi héich gin, si mer erofgesprongen. Nët jiddferen as do matgefuer, et huet ee scho mussen e bësse Courage hun. Datt déi Saach geféierlech war, dat beweisen déi verschidden Akzidenter déi am Laf vun de Jore geschitt sin.

Wéi d'Streck a Betrib geholl gin as, do waren 350 Buggiën am Asaz. Déi hu fir d'Streck dohin an erëm zrëck zwou Stonnen an 28 Minutte gebraucht.

D'Seelbunn huet dräimol déi franséisch-lëtzebuerger Grenz iwwerschritt,

dat awer eréischt vun 1918 un, well virdrun war et jo däitsch.

1906, am Ufank, si véier Hauptstroossen a fënnf Mol d'Eisebunn iwwerspaant gin. Dës Plaze si mat aus Eise konstruieret Brécke gesécheret gin. D'Brécken iwwer d'Feldweër waren aus Holz. Spéider sin och dës Brécken aus Eise gebaut gin. Wéi zu Déifferdeng méi Häiser gebaut gi sin, huet d'Zuel vun de Brécken awer zougeholl. Et sollen der am ganzen 13 gewiescht sin.

Déi längste Bréck war déi, déi iwwert d'Strooss an d'Bunn fir op Däitsch-Oth gefouert huet. Dat war bei km 5.984. Si war 90 Meter laang an huet op enger fester Stäip an op dräi Pendelstäipe gerout, fir eng fräi Ausdenong ze hun.

Bei km 4.780, iwwert dem Heintzeberg, war och nach een 130 Meter laangt Drotnetz wat iwwert d'Arbedsbunn an d'Bunn vun de Collartë gefouert huet.

Den 1. Februar 1972 war d'Minière vun Etteng net méi a Betrib. D'Streck as dun aus der Hiel, vum Heintzeberg aus, fortgaangen. Et waren dun nach 280 Buggieën a Betrib, an déi hu fir déi méi kuurz Streck nëmmen eng Stonn an 29 Minutte gebraucht.

Lues a lues as et awer op d'Enn zougaangen. 1979 sin déi lescht Dëppercher iwwert d'Seel gerullt. Ee Stéck Industriegeschicht war domat eriwwer...

Nach haut kann een d'Iwwerreschter op der ganzer Streck gesinn. E groussen Deel vun de Maste steet nach do, deelweis scho vun der Natur iwwerwues. D'Erënnerong as bliwwen a wa mer an de Schlassbësch spadséiere gin, dann erziele mer eise Kanner an Enkelkanner vun dëser Zäit déi ganz anescht war.

Willy ALLAMANO

*Quellen:*  
*Archiv Emil KREINS*  
*Der Bergbau*

# Maison Séb. BUCHHOLTZ & Ed. ETTINGER

ESCH-SUR-ALZETTE, rue de Luxembourg (Luxbg.)

FONDÉE EN 1853



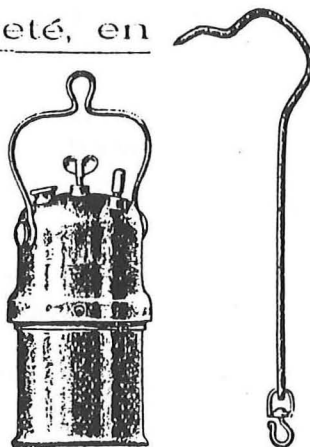
TÉLÉPHONE N° 4

## LAMPE à ACÉTYLÈNE pour MINEURS

### „RECORD“

nouveau modèle breveté, en  
acier étiré à froid,  
doublement étamée.

Construction robuste,  
travail soigné,  
réglage facile,  
fonctionnement admirable.



Réunion parfaite des deux réservoirs, par une fermeture à baïonnette à recouvrement breveté, absolument hermétique et incassable.

Réservoir a carbure cylindrique, sans rebord à l'intérieur, ce qui facilite le nettoyage complet et permet l'introduction de gros morceaux de carbure.

### Création et fabrication de la maison.

POIDS TOTAL: 1.000 gr.

PRIX :

CHARGE DE CARBURE: 250 gr.

DURÉE D'ÉCLAIRAGE: 10 heures

## D'Geschicht vun der Karbidsluucht zu Lëtzebuerg

Et war de Biergbau, deen dem Mënsch vun Ufank un zu Minett fir d'Aarbechtsgeschir a fir séng Waffe verhollef huet, zu Gold a fonkelege Steng fir séng Bijouën, mee awer och esou sin Tunnellen entstan. De Biergbau ënnerscheid sech vun allen aneren Aktivitéiten wéi d'Juegd, d'Fëscherei an den Akerbau doduerch, datt de Biergmann, esoubal e vum Daglicht an de Bierg huet misse goën, en eng Luucht gebraucht huet...

D'Biergleit hun et verstane mat engem enormen Afallsräichdem d'Waasser ze meeschteren, a grouss technesch Problemer z'iwerrwannen an ze léisen. Datt et awer fir Joërdausenden, wat d'Luucht ugeet, nëmme bei den traditionelle Kärzen oder den Uelegluuchte bis zum Ufank vom 20. Jorhonnert bliwwen as, bleift gewässermoossen awer nët ze verstoën. Wat war dat schon e Fortschrëtt mat där neier Karbidsluucht géint dat gewéinlecht Geliits vun der Uelegfunzel!

Een, deen nët selwer eemol an enger Galerie an der däischerer Nuecht war, ka sech nët virstellen wéi wichteg eng gutt Luucht as.

Déi éischt Karbidsluucht as ëm d'Joër 1895 an Däitschland gebaut gin, an zwar vun der Firma Velo zu Dresden. Datt d'Karbidsluucht hei bei eis an de Grouwen, wou kee Gas ze fannen as, eng ganz séier Expansioun kritt huet, war nëmme normal, well d'Karbidsluucht huet eng zéng mol méi grouss Hellegkeet wéi déi bis dohi gebrauchten Uelegluuchten. Et war, wéi deemools gesot gin as, en Ennerscheid wéi "Dag an Nuecht"!

An dach huet et bis 1910 gedauert, wat duerch Fotoë bewisen as, bis de Biergmann nach jhust mat dësem Geliits an eise Galerie geschafft huet.

Déi éischt Karbidsluucht as ëm 1902 vun der Firma Sebastian Buchholtz & Edouard Ettinger aus Esch/Uelzecht aus Däitschland agefouert gin. Eng ege Luucht as vun der selwéchter Firma entwéckelt gin an den 28. September 1904 hei zu Lëtzebuerg an de 5. Oktober 1904 zu Berlin um Patentamt ugemëllt gin. Dat war de Modell Reform. Déi Luucht, déi engem Mëllechdëppen nët wäit aus de Féiss gaangen as, war awer zimlech komplizéiert am Gebrauch. Et huet nët laang gedauert bis een neie Modell gemaach gin as, an zwar de Modell Exelsior 1 an duerno den Exelsior 2, déi awer schon deemools zu Téitëng am Atelier vum Pierre Schiltz, och genannt

“de Lutepitti”, fabrizéiert gi sin. Awer och déi Luuchte sin nët esou gutt ukomm, well se relativ komplizéiert ze bedénge waren.

Wat de Biergmann gebraucht huet, war eng robust Luucht, déi einfach ze gebrauche war.

1912 as dann déi éischt Karbidsluucht mat deem sougenannte “Bayonnetverschluss”, de Modell Simplex, vum Pierre Schiltz vun Téiteng entwéckelt gin, déi schon deemools all Virdeler opzeweisen hat, a vun der Firma Buchholtz & Ettinger als “die einfachste Lampe der Welt” verkaf gin as.

D’Karbidsluucht as ëmmer méi verbessert gin a virun allem, ëmmer méi robust verschafft gin. D’Biergleit ware bekanntlech graff Bridder a wann se d’Luucht nët gläich opkritt hun, dann hu se se alt kräfteg op de Buedem geschloën!

1913 as dann de Modell Rekord op de Maart komm a vun der Firma Buchholtz & Ettinger souzesoen duerch d’ganz Welt verkaf gin. Dat as déi Karbidsluucht, déi haut nach quasi jiddferree kennt. D’Patenter sin ugemellt gin am Mäerz 1913 zu Lëtzebuerg, am Abrël 1913 zu Berlin an am August 1913 zu Paräis. Am Laf vun de Joren sin nach munnech Verbesseronge gemeet an och patentéiere gelooss gin. Dat lescht Patent vum Pierre Schiltz as am Juli 1934 ugemellt gin a mam Modell Rekord2 huet d’Entwécklong vun der Karbidsluucht opgehalen. Mam Doud vum Pierre Schiltz 1952 gong d’Fabrikatioun hei zu Lëtzebuerg zu Enn an et war Ugangs de 70er Joren wéi déi lescht lëtzebuenger Karbidsluuchten beim Buchholtz & Ettinger verkaf goufen.

Och haut verkeeft dës Firma nach Karbidsluuchten, well si sin nach ëmmer gefrot, an zwar de Modell Arras aus Frankräich.

Et soll awer och hei gesot gin, dat an denen allermeeschte Schlessereien och Karbidsluuchten fabrizéiert goufen. Dës Luuchte waren awer zimlech deier, well se a klenger Stéckzuel produzéiert goufen.

Zu Nanzeg, am Atelier J. Mercier as eng Karbidsluucht gebaut gin, déi ënnert dem Numm Lampe Etoile och hei zu Lëtzebuerg an de Grouwen am Gebrauch war. Déi Luucht, déi am Ausland als Lampe Simplon bekannt as, as fir t’éischt beim Bau vum Simplon Tunnel agesat gin a bis 1983 zu





Nanzeg fabrizéiert gin. Leider sin zu Nanzeg wéi och zu Téténg sämtlech Maschinnen, déi fir d'Fabrikatioun vun de Karbidsluuchte gebraucht goufen, verschrott gin.

1993 sin, vum Auteur vun dësem Artikel, déi lescht 86 Lampes Etoile an der Fabrik zu Nanzeg, déi haut aner Saache verkeeft, opkaaft gin, fir de "Musée des Mines de Fer de Lorraine" zu Neufchef bei Hayange .

Willy ALLAMANO

*Quellen:*

*Archiv Emil KREINS genannt "Bubi"*

*J. LUNKES "De Lutepitti" 1987*



